



VISIO

Visão MEMOLUB®

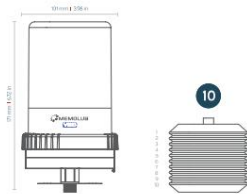
BASE DE CONHECIMENTO

DIMENSÕES

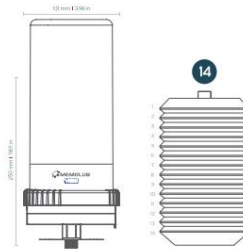
Padrão
120cc | 4oz



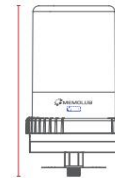
Mega
240 cc e 8,1 onças



Alto
480 cc e 16,2 onças



ÓLEO R-500
500cc | 16,9 onças



PRECAUÇÕES

- Não abra a caixa: mola carregada
- Mantenha MEMOLUB® pressionado durante verificações manuais
- Leq<70dB
- Use MEMOLUB® apenas para lubrificar máquinas
- Use apenas cartuchos de lubrificante e baterias recomendados pelo fabricante




DENTRO DA CAIXA

CONFIGURAÇÕES E FEEDBACK

CONFIGURAÇÕES DE FREQUÊNCIA














RODA POSIÇÃO	DOSAGEM PERIODICIDADE	MÁX. DIÁRIO SAÍDA*	REABASTECIMENTO FREQUÊNCIA VS. CONTEÚDO DO CARTUCHO (120CC)	REABASTECIMENTO FREQUÊNCIA VS. CONTEÚDO DO CARTUCHO (240 CC)	REABASTECIMENTO FREQUÊNCIA VS. CONTEÚDO DO CARTUCHO (480 CC)
0					
1	24 horas	0,6 cc/dia	6 meses	12 meses	24 meses
2	16 horas	0,9 cc/dia	4 meses	8 meses	16 meses
3	12 horas	1,2 cc/dia	3 meses	6 meses	12 meses
4	8 horas	1,8 cc/dia	2 meses	4 meses	8 meses
5	4 horas	3,6 cc/dia	1 mês	2 meses	4 meses
6	2 horas	7,2 cc/dia	0,5 meses	1 mês	2 meses
7	1 hora	14,4 cc/dia	0,25 mês	0,5 mês	1 mês
8	1/2 hora	28,8 cc/dia	-	0,25 mês	0,5 mês
9	1/4 hora	57,6 cc/dia	-	-	0,25 mês

*Produto diário máximo sem arruelas de curso.


 Considere a data de validade do seu lubrificante ao optar por cartuchos de longa duração (16 e 24 meses).

CONFIGURAÇÕES DE VOLUME [CC/DIA]





Ao usar arruelas de curso, você pode ajustar a quantidade de lubrificante descarregada por ciclo de bombeamento.

NÚMERO DE CURSO ARRUELAS	POSIÇÃO DA RODA										
	0	1	2	3	4	5	6	7	8	9	
-	N/D	0,6 cm ³	0,9 cm ³	1,2 cm ³	1,8 cm ³	3,6 cm ³	7,2 cm ³		14,4 cm ³	28,8 cm ³	57,6 cm ³
1x 	N/D	0,56 cm ³	0,84 cm ³	1,12cm ³	1,69 cm ³	3,4cm ³	6,7cm ³		13,5 cm ³	27cm ³	54cm ³
1x  + 	N/D	0,52 cm ³	0,79 cm ³	1,04 cm ³	1,58 cm ³	3,15cm ³	6,3cm ³		12,6 cm ³	25,2 cm ³	50,4 cm ³
2x  + 	N/D	0,49 cm ³	0,73 cm ³	0,98 cm ³	1,46 cm ³	2,92 cm ³	5,85 cm ³	11,7cm ³	23,4 cm ³	46,8 cm ³	
3x  + 	N/D	0,45 cm ³	0,67 cm ³	-	1,35 cm ³	2,7cm ³	5,4cm ³		10,8 cm ³	21,6cm ³	43,2 cm ³
4x  + 	N/A	0,41cm ³			-	2,47 cm ³	4,95 cm ³	9,9cm ³	19,8cm ³	39,6 cm ³	
5x  + 	N/D	0,37 cm ³			-	2,2 cm ³	4,5 cm ³	9 cm ³	18 cm ³	36 cm ³	
6x  + 	N/D	0,34 cm ³			-	2,02 cm ³	4,05 cm ³	8,1cm ³	16,2cm ³	32,4 cm ³	

*O anel de retenção deve ser sempre colocado em cima das arruelas.

 O anel de retenção deve ser sempre adicionado em cima das arruelas.

FEEDBACK VISUAL

SITUAÇÃO DE COR	DESCRIÇÃO
	O motor da caixa de velocidades está danificado ou partido. O tubo pode estar entupido.
	A bateria está fraca.
	Foi detectada temperatura anormal ou há um problema com a bomba.
	A ativação do teste através do touchpad foi bem-sucedida.

DISTÂNCIAS DE INSTALAÇÃO REMOTA

TIPO DE INSTALAÇÃO	DISTÂNCIA MÁXIMA
Ponto único	8m
Multiponto com 2 saídas	6m
Multiponto com 4 saídas	6m

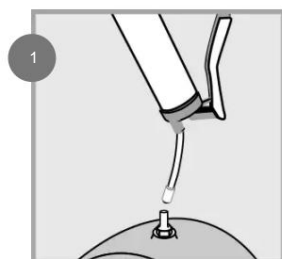
ESPECIFICAÇÕES

ESPECIFICAÇÕES ELÉTRICAS

	MEMOLUB® VISÃO
Fonte de energia	Bateria
Tensão	4,5 Vcc (3x1,5 Vcc AA)
Proteção contra curto-circuito	Sim
Duração do AVC	8 segundos
Intervalo mínimo de curso	15 minutos

DIRETRIZES DE INSTALAÇÃO

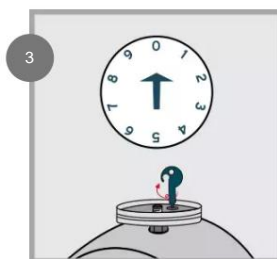
INSTALAÇÃO DIRETA



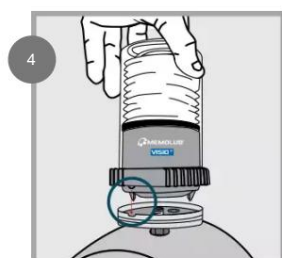
Ponto de lubrificação principal e remova o mamilo.



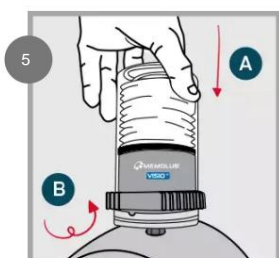
Instale o VISIO Base usando um trava-rosca forte (BSP 1/4).



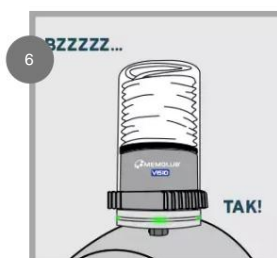
Com a chave de configuração, escolha posição da roda de acordo com Tabela "Configurações" acima.



Alinhe o pino do VISIO Módulo com o entalhe de Base VISIO.

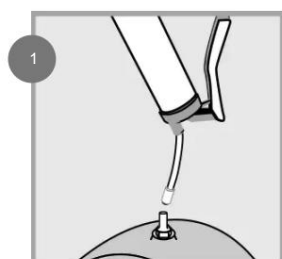


Aparafuse firmemente mantendo o montados alinhados.

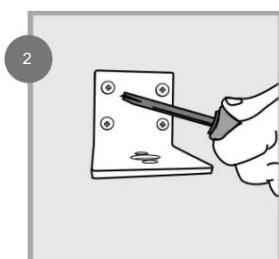


VISIO inicializa, pisca cada cor e faz uma expulsão. Luzes verdes confirme a operação normal.

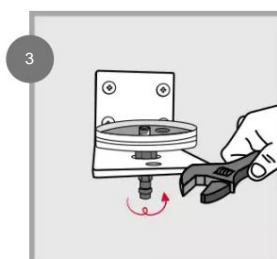
INSTALAÇÃO REMOTA



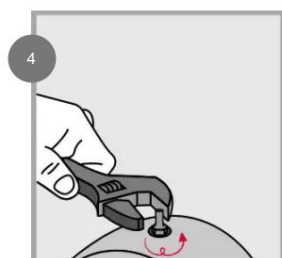
Ponto de lubrificação principal e remova o mamilo.



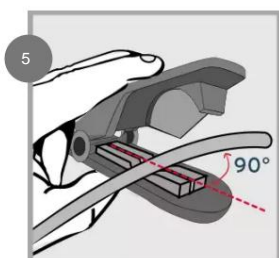
Proteja a montagem suporte.



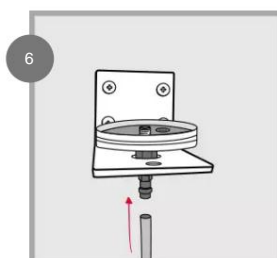
Instale o VISIO Base e F1/4 encaixe no suporte usando um trava-rosca forte.



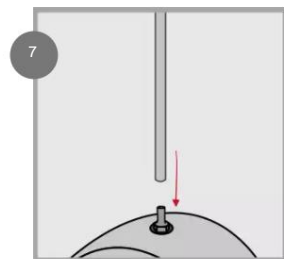
Instale a conexão BSP 1/8 em ponto de lubrificação.



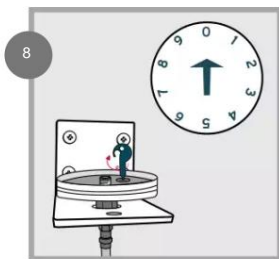
Corte a mangueira no tamanho necessário.



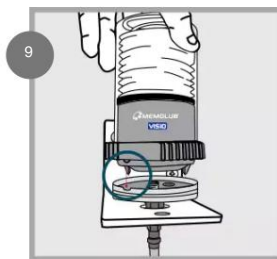
Insira a mangueira no suporte encaixe rápido.



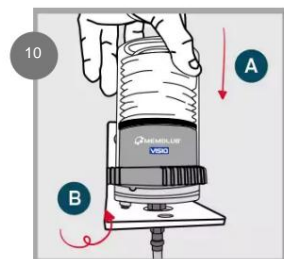
7
Insira a mangueira no encaixe rápido do ponto de lubrificação.



8
Com a chave de configuração, escolha a posição da roda de acordo com a tabela "Configurações" acima.



9
Alinhe o pino do Módulo VISIO com o entalhe da Base VISIO.

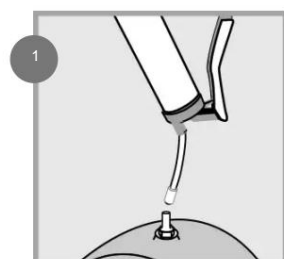


10
Aparafuse bem mantendo o conjunto alinhado.

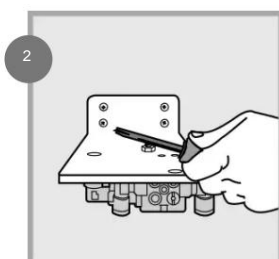


11
O VISIO é inicializado, pisca cada cor e faz uma expulsão. As luzes verdes confirmam a operação normal.

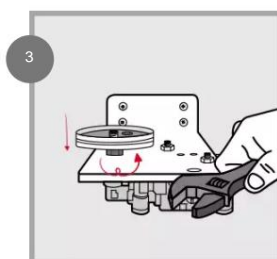
INSTALAÇÃO MULTIPONTO



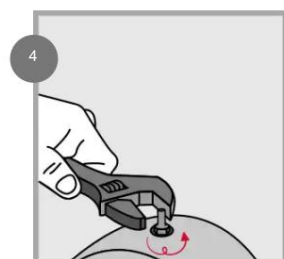
1
Prepare o ponto de lubrificação e remova o bico.



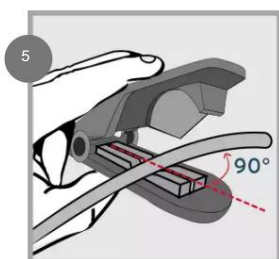
2
Prenda o suporte de montagem.



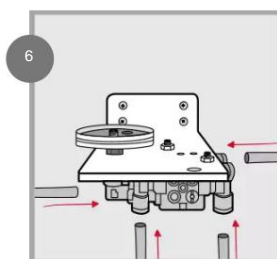
3
Instale a Base VISIO e a conexão F1/4 no suporte usando um trava-rosca forte.



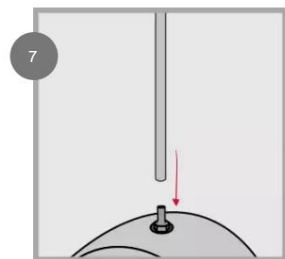
4
Instale a conexão BSP 1/8 no ponto de lubrificação.



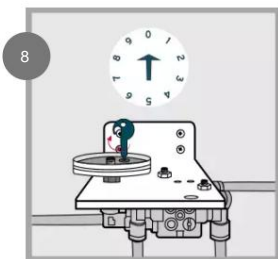
5
Corte as mangueiras no tamanho necessário.



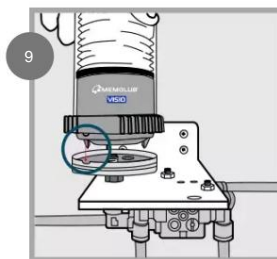
6
Insira as mangueiras nas conexões rápidas do suporte.



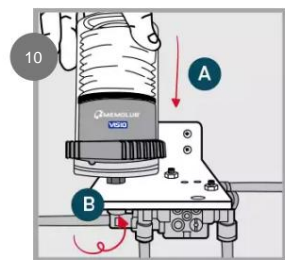
Insira as mangueiras nas conexões rápidas dos pontos de lubrificação.



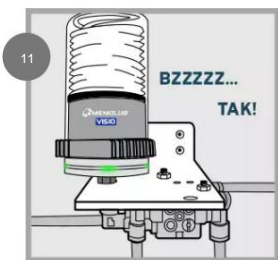
Com a chave de configuração, escolha a posição da roda de acordo com a tabela "Configurações" acima.



Alinhe o pino do Módulo VISIO com o entalhe da Base VISIO.

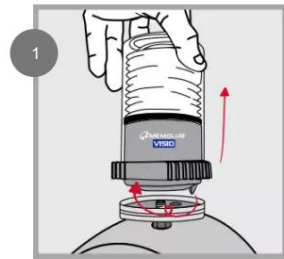


Aparafuse bem mantendo o conjunto alinhado.

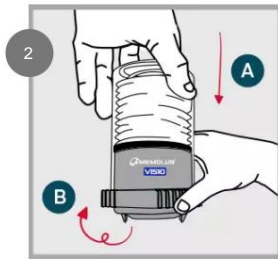


O VISIO é inicializado, pisca cada cor e faz uma expulsão. As luzes verdes confirmam a operação normal.

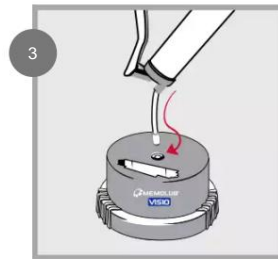
DIRETRIZES DE SUBSTITUIÇÃO DE CARTUCHO



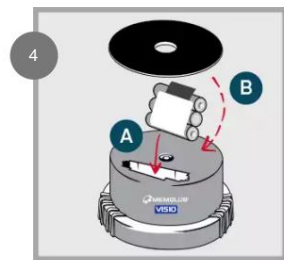
1 Remova o Módulo VISIO da Base VISIO.



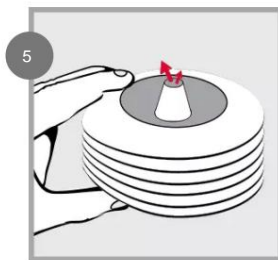
2 Abra o Módulo VISIO (dedos nas costelas).



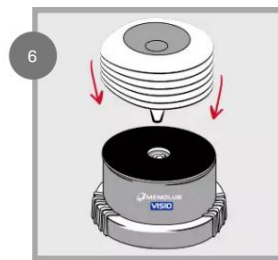
3 Bomba Prime VISIO.



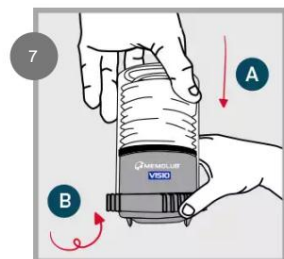
4 Insira uma nova bateria e vede. NOTA: o selo da bateria pode ser removido para cartuchos de 480 cc



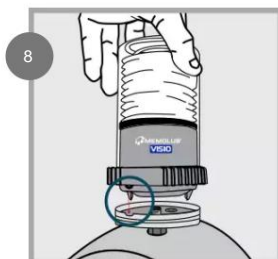
5 Esprema o ar do cartucho.



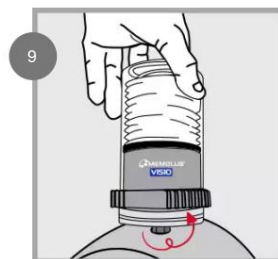
6 Substitua o cartucho na bomba VISIO.



7 Feche e trave o Módulo VISIO (dedos nas costelas).



8 Alinhe o pino do Módulo VISIO com o entalhe da Base VISIO.

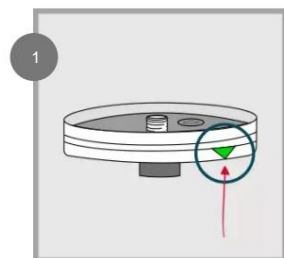


9 Aparafuse bem mantendo o conjunto alinhado.

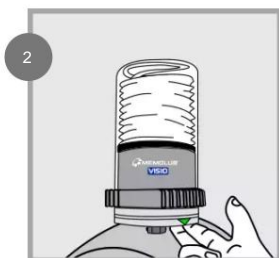


10 O VISIO é inicializado, pisca cada cor e faz uma expulsão. A luz verde confirma o bom funcionamento.

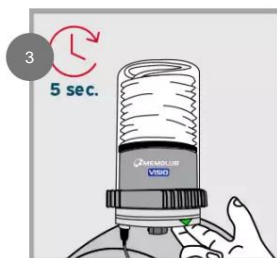
VERIFICAR FUNÇÃO



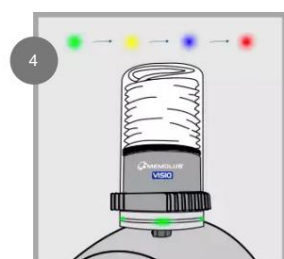
1
Localize a etiqueta triangular verde indicando o touchpad



2
Mantenha os dedos sob a Base do VISIO, abaixo do sinal triangular. O piscar das 4 luzes verdes confirma a ativação do touchpad.



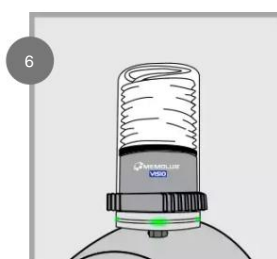
3
Quando a duração total do toque atingir 5 segundos, as 4 luzes verdes acenderão simultaneamente por 1 segundo.



4
O VISIO é inicializado, exibindo cada cor sucessivamente.



5
VISIO faz 1 expulsão.



6
Depois de digitalizar todos os parâmetros, o VISIO pisca luzes verdes em caso de operação normal. Para quaisquer outras cores, consulte a seção FAQ.

Problemas frequentes

Nada acontece depois de parafusar o módulo na base.

- O pino do módulo possivelmente não está devidamente alinhado com o entalhe da base. Desparafuse o módulo da base, alinhe corretamente e parafuse novamente.
- O Módulo VISIO não está bem parafusado na Base VISIO. Gire no sentido horário até parar.
- Possivelmente não há bateria dentro do módulo. Insira 3 pilhas AA de 1,5 VCC para resolver o problema.
- Possivelmente existe algo obstruindo a comunicação entre a base e os contatos do módulo. Desparafuse o módulo da base, remova qualquer poeira ou obstáculos da base e dos contatos do módulo e aperte bem.

O touchpad não funciona depois que a inicialização foi concluída com sucesso.

Seu MEMOLUB VISIO possivelmente foi inicializado em um ambiente instável. Desparafuse a base do módulo e aperte novamente para reiniciar o sistema. Aguarde até que uma expulsão seja realizada e você observe luzes verdes, indicando que a inicialização foi concluída.

As luzes vermelhas piscam periodicamente.

- Possivelmente existe uma contrapressão muito alta presente no sistema. Inspeccione sua tubulação a jusante para remover qualquer entupimento ou congestionamento. Ative o touchpad e verifique pelo menos 2 expulsões se os sistemas funcionam bem.
- Possivelmente existe algo obstruindo a comunicação entre a base e os contatos do módulo. Desparafuse o módulo da base, remova qualquer poeira ou obstáculos da base e dos contatos do módulo e aperte bem.
- O motor está quebrado. É necessária a substituição do módulo.






As luzes amarelas piscam periodicamente.

- Possivelmente existe algo obstruindo a comunicação entre a base e os contatos do módulo. Desparafuse o módulo da base, remova qualquer poeira ou obstáculos da base e dos contatos do módulo e aperte bem.
- As baterias estão vazias. É necessária a substituição da bateria.

As luzes azuis piscam periodicamente.

- O cartucho possivelmente está sem graxa. É necessária a substituição do cartucho.
- O sistema não está preparado. Prepare o sistema usando uma bomba manual de graxa.
- O sistema está operando fora da faixa de temperatura mínima e máxima. Certifique-se de que o sistema esteja operando dentro da faixa de temperatura recomendada.

INFORMAÇÕES REGULATÓRIAS

DESCRIÇÃO DO SÍMBOLO	SÍMBOLO
	Este produto está em conformidade com as Diretivas 2006/42/CE (Máquinas). A Declaração de Conformidade relevante está disponível aqui [https://memolub.eu/assets/uploads/Support/Visio/DoC-CE-VISIO-HPS-2023.pdf].
	Este produto está em conformidade com os regulamentos do Reino Unido 2008 No. 1597 (Fornecimento de Máquinas). A Declaração de Conformidade relevante está <u>disponível aqui</u> [https://memolub.eu/assets/uploads/Support/Visio/DoC-UKCA-VISIO-HPS-2023.pdf].
	Este produto está em conformidade com o regulamento técnico da união aduaneira TR CU 010/2011 (segurança de máquinas e equipamentos). A Declaração de Conformidade relevante está disponível <u>aqui</u> [https://memolub.eu/assets/uploads/Support/Visio/DoC-EAC-VISIO-HPS-2023.pdf].
	O símbolo REEE está anexado ao produto em conformidade com a diretiva da UE 2012/19/UE sobre resíduos de equipamentos elétricos e eletrônicos (REEE). O objetivo é impedir o descarte inadequado deste produto e promover a reutilização e reciclagem.
	O material da embalagem pode ser reciclado. Providencie o descarte ambientalmente adequado da embalagem.